



UNIVERSIDAD COMPLUTENSE DE MADRID

Ref. del Orden del Día	Fecha de la sesión
	7 de mayo de 2012

Sométase a CONSEJO DE GOBIERNO Madrid, 23 de abril de 2012 EL VICERRECTOR DE ORDENACION ACADEMICA  Eumenio Ancochea Soto	Propuesta aprobada en la reunión de la fecha que se indica, con las modificaciones, en su caso, que constan en el acuerdo. La Secretaria
--	---

<b>ASUNTO:</b>  INFORME AL CONSEJO DE GOBIERNO DEL SEGUIMIENTO DOCENTE CURSO 2010/2011
--

<b>EXPOSICIÓN:</b>  A cargo de la Inspectora-Jefe de la Inspección de Servicios.
--

CURSO  
2010-11




**INFORME AL CONSEJO DE GOBIERNO  
SEGUIMIENTO DOCENTE  
INSPECCIÓN DE SERVICIOS  
UCM**



# Índice

	<i><b>página</b></i>
1.- El Marco Normativo del Seguimiento Docente .....	3
2.- El Barómetro de Seguimiento Docente .....	4
2.1 La participación de los estudiantes .....	4
2.2 Reseña metodológica .....	5
2.3 Resultados de las Clases .....	6
2.3.1 Resultados de la asistencia a clase de los profesores .....	7
2.3.2 Resultados del cumplimiento horario .....	11
2.3.3 Resultados de las sustituciones .....	14
2.4 Resultados de las Tutorías y de las Actividades Docentes no regulares .....	17
2.4.1 Asistencia a tutoría de los alumnos .....	17
2.4.2 Presencia del profesor en tutoría .....	18
2.4.3 Actividades docentes no regulares a las que asisten los alumnos .....	20
2.5 Conclusiones del Barómetro .....	22
2.5.1 Sobre la participación de los estudiantes .....	22
2.5.2 Sobre las clases .....	22
2.5.3 Sobre las Tutorías y demás Actividades Docentes no regulares .....	24
2.5.4 Conclusión general .....	24
3.- Las visitas a los Centros .....	24
3.1 Su organización .....	25
3.1 Resultado de las visitas .....	26
3.3 Conclusiones de las visitas .....	27
<i>Anexo I:</i> Tablas con los resultados de las Clases y de las Tutorías .....	28
<i>Anexo II:</i> Información sobre el Barómetro enviada a los alumnos invitados .....	34

## 1.- EL MARCO NORMATIVO DEL SEGUIMIENTO DOCENTE

- El sistema actual de seguimiento docente de la UCM se sustenta sobre las *Normas para Organizar el Seguimiento de la Actividad Docente*, aprobadas en Consejo de Gobierno el 13 de junio de 2005 (pueden verse en la página web de la Inspección de Servicios: [www.ucm.es/dir/3875.htm](http://www.ucm.es/dir/3875.htm) también es posible acceder a la web usando el código QR que aparece en la imagen). Dichas Normas establecen en qué consiste el seguimiento docente y delimitan el papel que tienen en esta actividad tanto los Centros como la Inspección de Servicios.
- 
- Respecto al primero de los aspectos, la naturaleza del seguimiento docente, la normativa establece un marco dentro del cual los Centros tienen que diseñar, primero, e implementar, después, un Sistema que permita hacer el seguimiento de sus actividades docentes, ajustado siempre a sus circunstancias particulares y que garantice los derechos de los estudiantes a recibir el programa completo de sus enseñanzas -establecidos en el apartado 2.1 de la normativa en cuestión.
  - Complementariamente a la necesidad de definir un Sistema de Seguimiento, los Centros deben constituir una *Comisión de Seguimiento de la Actividad Docente*. Esta Comisión, u otra ya constituida en el Centro que asuma sus funciones (i.e. la *Comisión de Docencia*), será la encargada de diseñar el Sistema y de atender todas las cuestiones relacionadas con el seguimiento docente, dando cuenta de su existencia, cuando se produjeran faltas susceptibles de ser objeto de sanción, a la Inspección de Servicios. Al concluir el curso, y antes del comienzo del siguiente, las Comisiones de Seguimiento deben presentar en Junta de Centro un Informe con la evaluación de su Sistema de Seguimiento. Este Informe, unido al de la Inspección de Servicios, ha de permitir a los Centros diseñar el Sistema del siguiente curso, que tendrá que ser presentado al Vicerrector de Ordenación Académica y al Consejo de Gobierno para su ratificación.
  - Paralelamente al requerimiento a los Centros para que establezcan un Sistema de Seguimiento de su docencia la normativa también establece que los Departamentos han de tener un *Régimen de Sustituciones* para hacer frente a las ausencias que se puedan producir entre su profesorado. El Régimen ha de ser el que estimaren más adecuado a sus

características, pero respetando una serie de criterios que aparecen en las Normas.

- En relación a la Inspección de Servicios, las Normas de Seguimiento establecen las funciones que esta institución debe cumplir, a través de la figura de un Inspector de Servicios encargado de la docencia. En concreto, tres son estas funciones, de cuyo cumplimiento por nuestra parte damos cuenta en este Informe al Consejo de Gobierno:

1.- Asistir a los Centros en el diseño e implementación de sus Sistemas de Seguimiento de la Actividad Docente, así como cuando se trate de resolver los problemas que se puedan producir en esta actividad diaria de seguimiento.

2.- Evaluar su funcionamiento mediante la realización de una encuesta barómetro que permita ver de manera agregada el nivel de cumplimiento de las actividades docentes, y

3.- Realizar visitas a los Centros, según un Programa de Actuación elaborado por el Vicerrectorado de Ordenación Académica.

- Junto a la normativa que acabamos de comentar, y dándole cobertura, existe en la UCM otro conjunto de normas que es necesario tener en cuenta a la hora de ordenar la docencia. Normas a las que ahora aludimos no para comentarlas sino para dejar constancia de su existencia, siendo como son el marco que delimita las actuaciones de todos los miembros de la comunidad universitaria.

## **2.- EL BARÓMETRO DE SEGUIMIENTO DOCENTE**

### **2.1 La participación de los estudiantes**

- Para realizar el Barómetro de Seguimiento docente 2010-2011 se invitó a participar a 4.072 estudiantes, elegidos al azar entre todos los de la UCM, de los que 1.265 aceptaron la invitación, que representan un 31,1%. En el curso 2009-2010 la tasa de aceptación fue del 28,4%. Estos estudiantes han constituido el Panel de Seguimiento de la Actividad Docente, y al igual que se hace en todos los paneles a sus miembros se les ofrecía un incentivo para mantener su compromiso a lo largo del tiempo, que ha consistido en la obtención de un crédito (mismo incentivo que en años anteriores).

- Como decíamos en el párrafo anterior, una vez aceptada la invitación los estudiantes formaban parte del Panel, la tasa media de participación fue del 85,0%. En el Gráfico 1 puede verse cómo ha evolucionado la participación a lo largo del curso y la comparación del dato de este año con el de los cinco precedentes.

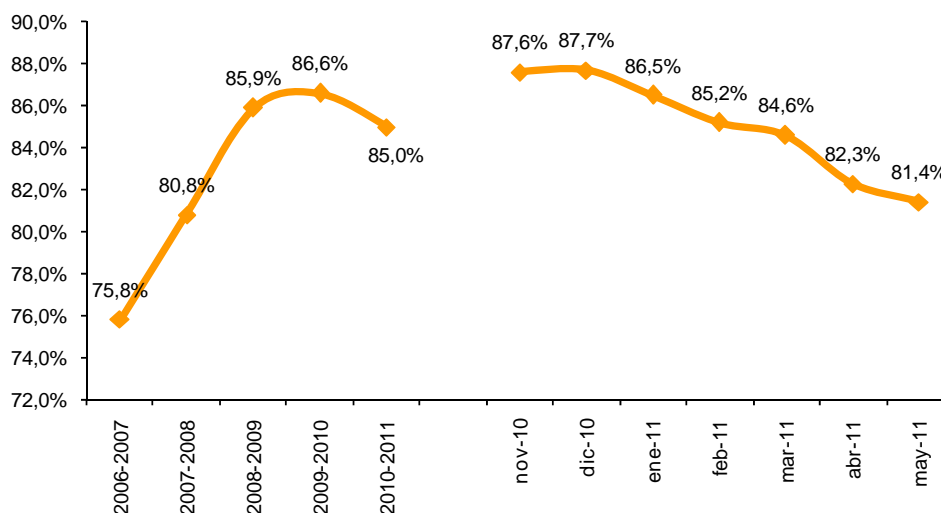


Gráfico 1.- Tasa de participación de los panelistas durante el curso 2010-2011 y su evolución durante los 5 últimos años

## 2.2 Reseña metodológica

- En total se han realizado 10 olas, desde noviembre, cuando tuvo lugar la primera de ellas, hasta mayo –en octubre todavía no había datos disponibles para seleccionar a los alumnos y realizar la primera ola. En estas 10 olas se han muestreado 13.659 clases, tanto teóricas como prácticas, a una media de 525 clases por Centro. También se han analizado 4.328 tutorías y 2.840 actividades docentes no regulares.
- El muestreo que se ha efectuado es aleatorio, estratificado dentro de cada Centro por estudios, curso y turno. La muestra es proporcional dentro de los Centros, según las variables de estratificación indicadas y tomando como valores poblacionales los datos de la UCM. La muestra total para la UCM está compuesta por 26 submuestras independientes. A partir de un mínimo de 15 alumnos, el tamaño de la muestra de cada Centro se ha calculado en función de su número de estudios (titulaciones) y cursos.
- Para ofrecer datos de las clases en el nivel de la UCM la muestra se equilibra según el peso que tiene cada Centro en

nuestra Universidad, tomando como valor su número de profesores. Los datos de asistencia a tutorías y actividades docentes no regulares están ponderados según el número de alumnos por Centro. En ambos casos se utiliza la información del curso 2009-10, que es la última de la que disponíamos en el momento de iniciar el Barómetro.

- Dos veces al mes los panelistas son contactados por correo electrónico con el fin de que contesten un cuestionario, enviándoseles un recordatorio a aquellos que no contestan en primera instancia. El cuestionario contiene preguntas sobre las clases, las tutorías y sobre otras actividades docentes no regulares organizadas por los profesores (seminarios, conferencias...). Los estudiantes informan de las incidencias acaecidas en las actividades a las que asisten en un par de días de cada mes.
- A continuación ofrecemos los resultados obtenidos en el Barómetro, divididos en dos partes: resultados de las clases y resultados de las tutorías y otras actividades docentes no regulares.

### **2.3 Resultados de las Clases**

- Los 5.850 alumnos que contestaron válidamente al Barómetro asistieron a un total de 13.659 clases, a una media de 2,3 clases por alumno -2,7 en el curso 2009-10, 2,3 en el curso 2008-09 y 2,5 el 2007-08.
- A la hora de estimar los parámetros Asistencia a clase o Clases no impartidas para el conjunto de la UCM y para todo el período analizado (noviembre a mayo, ambos meses inclusive), cabe pensar en un margen de error variable de muestreo en torno a  $\pm 0,29\%$  y  $\pm 0,21\%$ , según se trate del primero o del segundo de los parámetros aludidos –siempre con un nivel de confianza del 95%, asumiendo que los estimadores son insesgados y bajo el supuesto, conservador en términos del tamaño del error variable de muestreo, de que se trata de una muestra aleatoria simple.
- Cuando se trate de la estimación de los mismos parámetros considerados en el párrafo anterior, pero referidos a las muestras de los Centros, de un tamaño medio de 525 clases, el margen de error se incrementará hasta 1,46 puntos porcentuales, en el caso de la Asistencia a clase, y 1,09 para las Clases no impartidas –iguales supuestos sobre el diseño de la muestra que en el caso anterior y asumiendo que el

valor de los estimadores de los Centros para los parámetros considerados fuera el mismo que el de la UCM.

- En el Anexo I mostramos cuatro Tablas con la información completa sobre las clases. La 1 y la 2 contienen información sobre la asistencia a clase en los distintos Centros y en toda la UCM, respectivamente. Y la 3 y la 4 repiten esta estructura, pero por relación a las actividades que se desarrollan en las sustituciones.

### 2.3.1 Resultados de la asistencia a clase de los profesores

- Según la información facilitada por los estudiantes en el conjunto del curso asistió a clase el **97%** de los profesores titulares/responsables de la asignatura. El Gráfico 2 muestra la evolución del curso, desde noviembre hasta mayo, junto a la media de los cinco últimos años; y en él se puede ver que la Asistencia se mantiene en los mismos niveles que el año pasado y continúa siendo mucho mejor respecto de hace seis años (7 puntos de diferencia), cuando se realizó por primera vez el Barómetro.

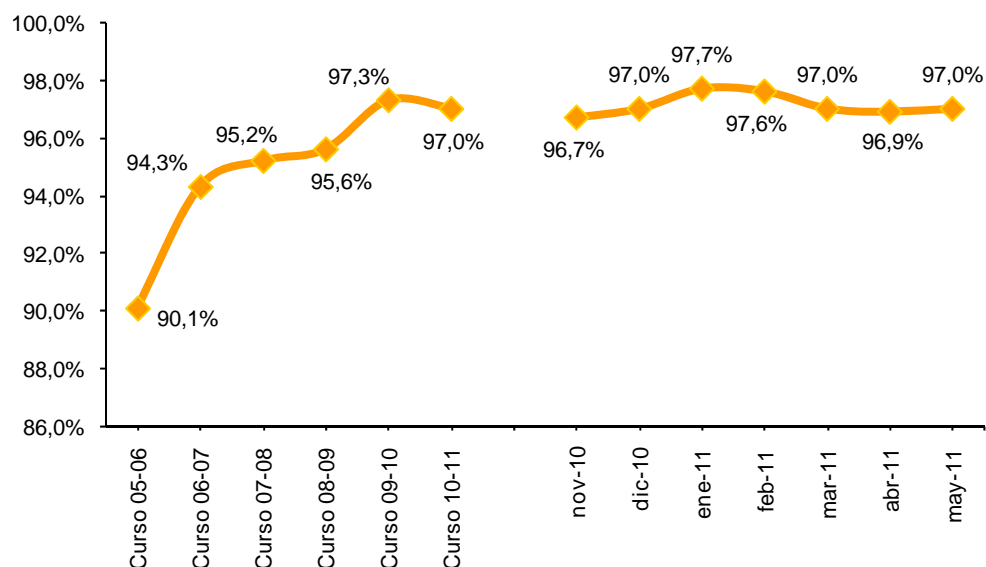
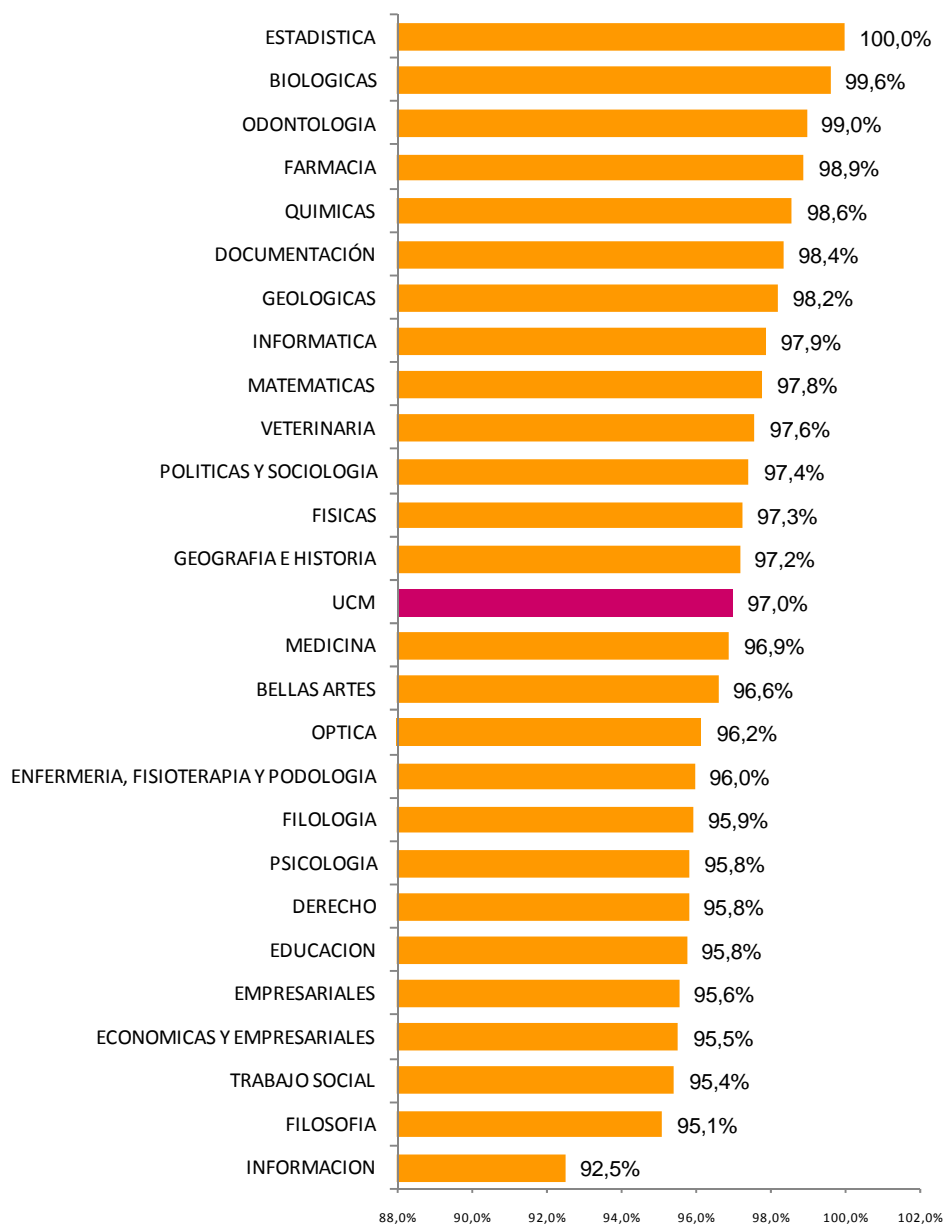


Gráfico 2.- Porcentaje de clases a las que asiste el profesor (Total UCM): comparativa de los últimos 6 años y evolución durante el curso 2010-2011.

- El análisis de la Asistencia a clase por Centros muestra las diferencias que hay entre ellos, con una distancia de 7,5 puntos entre el de mayor (Estadística: 100%) y el de menor (Información: 92,5%) asistencia (Gráfico 3). Hasta ahora habíamos asistido a un proceso continuo de acercamiento ente Centros, pero este año podemos observar como la



tendencia es a estabilizar la situación, tan sólo se aprecia la nota discordante de la Facultad de Ciencias de la Información que ha incrementado la magnitud de las diferencias. A este respecto, parece que la homogeneización entre centros es similar a la del año anterior.



	2006-2007	2007-2008	2008-2009	2009-2010	2010-2011
Desviación Típica	2,50	2,19	1,54	1,40	1,66
Coficiente de variación (en %) $C_V = \frac{\sigma}{\bar{x}} \cdot 100$	2,65	2,30	1,61	1,44	1,71

Gráfico 3.- Porcentaje de Asistencia a clase de los profesores por Centro y variabilidad entre Centros durante los 5 últimos años.

- Del total de clases a las que no asistió el profesor titular de la actividad docente (395), en el 30,1% de los casos fue sustituido frente al 21,5% en el año 2009-2010, en el 16,5% la clase se recupera, con o sin fecha fijada de antemano por el profesor ausente frente al 15,6% en el año 2009-2010, y en el restante 53,7% el alumno no sabe si se recuperará o directamente dice que no se va a recuperar. Esta cifra de 53,7% (igual al **1,6%** de las 13.659 clases muestreadas en el curso) es la que consideramos como Clases no impartidas.
- En el Gráfico 4 se puede ver la evolución de las Clases no impartidas durante todo el año académico, poniendo estos datos en relación con los de los cinco cursos anteriores. Así, desde que en el curso 2005-06 diera comienzo la Encuesta-Panel (actual Barómetro de Seguimiento de la Actividad Docente) hasta nuestros días, el porcentaje de clases no impartidas ha pasado del 4,0% al 1,6%, -2,4 puntos de avance- y desde el año pasado, la situación empieza a estabilizarse. Como vamos observando esta constancia de los datos se repetirá en casi todos los parámetros observados.

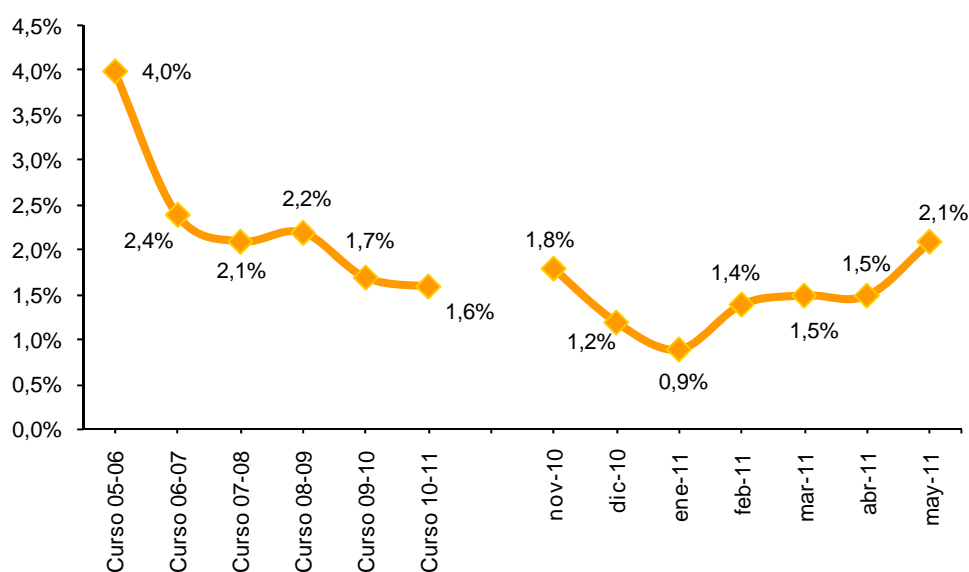
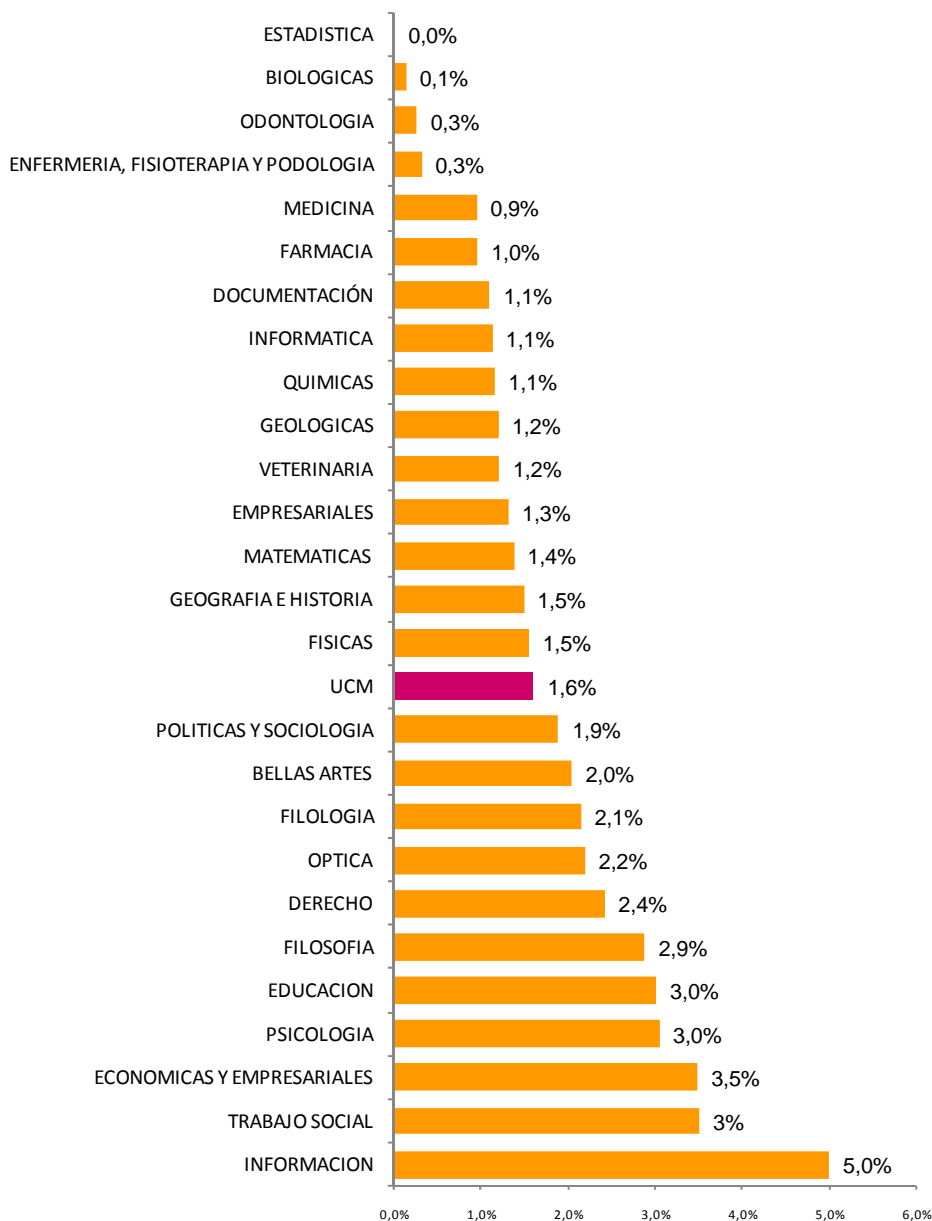


Gráfico 4.- Tanto por ciento de clases no impartidas (Total UCM): comparativa de los últimos 6 años y evolución durante el curso 2010-2011.

- Cuando miramos la información sobre las Clases no impartidas en los distintos Centros (Gráfico 5) vemos que, como ocurría al analizar la Asistencia a clase de los profesores, también aquí se producen diferencias, con una distancia de 5 puntos porcentuales entre los Centros de mayor (Información: 5%) y menor (Estadística: 0,0%) porcentaje de clases no impartidas. El curso pasado la diferencia entre los Centros con valores extremos fue inferior,

3,9%; El valor de este año podría haber seguido siendo similar al del año pasado pero nuevamente nos encontramos con que la Facultad de Ciencias de la Información se ha desmarcado de la tendencia de mejora que tenía toda la UCM.



	2006-2007	2007-2008	2008-2009	2009-2010	2010-2011
Desviación Típica	1,85	1,45	1,34	1,25	1,19
Coefficiente de variación (en %)	77,1	69,0	60,9	73,5	66,14
$C_v = \frac{\sigma}{\bar{x}} \cdot 100$					

Gráfico 5.- Porcentaje de clases no impartidas por Centro y variabilidad entre Centros durante los 5 últimos años.

### 2.3.2 Resultado del cumplimiento horario

- La duración relativa de la clase es un cociente entre la duración real declarada por los estudiantes y la duración oficial que ellos mismos reflejan en el Barómetro de Seguimiento Docente. Indica el porcentaje de la duración oficial que cubren las clases.
- Las discrepancias entre la duración real declarada y la duración oficial se pueden deber a muchas causas. La más evidente es que realmente hay una diferencia entre ambos datos: bien porque el profesor llega tarde, porque se marcha antes de la hora o por ambos motivos. En otras ocasiones se debe a la falta de comunicación efectiva entre profesores y alumnos sobre la duración oficial de las clases. Otra de las posibles razones para la explicación de esta discrepancia es la heterogeneidad de la duración de las clases de prácticas para cada estudiante.
- La duración relativa media de las clases en el curso académico 2010-11 en el conjunto de la UCM ha sido del 92,6% (92,9% en 2009-10). Este porcentaje equivale a aproximadamente 56 minutos de duración en una clase tipo de 60 minutos o a 83 en una de 90. Comparando este dato con el de cursos pasados vemos que la tendencia de constancia en los datos continúa, manteniendo la distancia de más de 3 puntos respecto del curso 2005-06, cuando dio comienzo el Barómetro. El Gráfico 6 muestra los resultados que acabamos de señalar, puestos en relación con los del resto de los meses del curso y con los relativos a cursos precedentes.

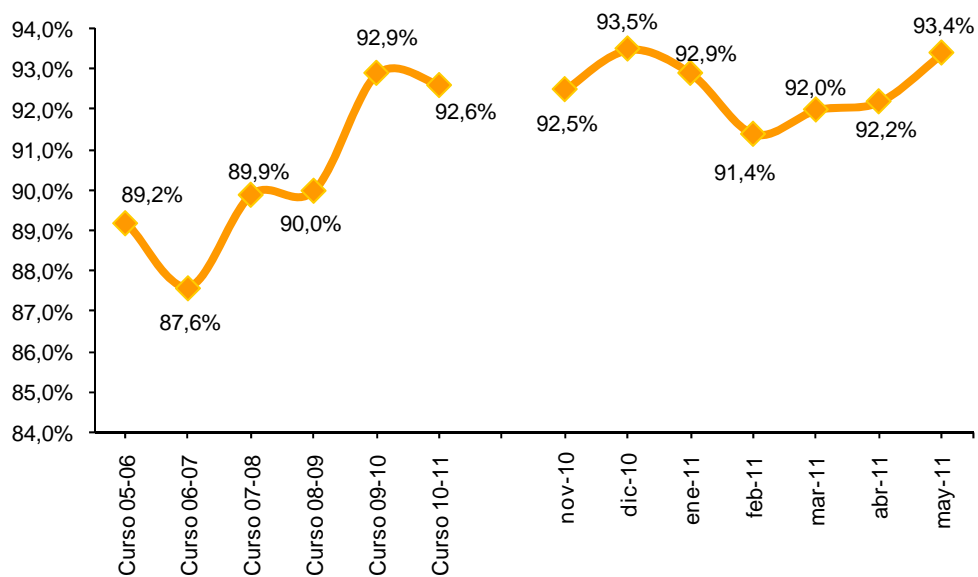
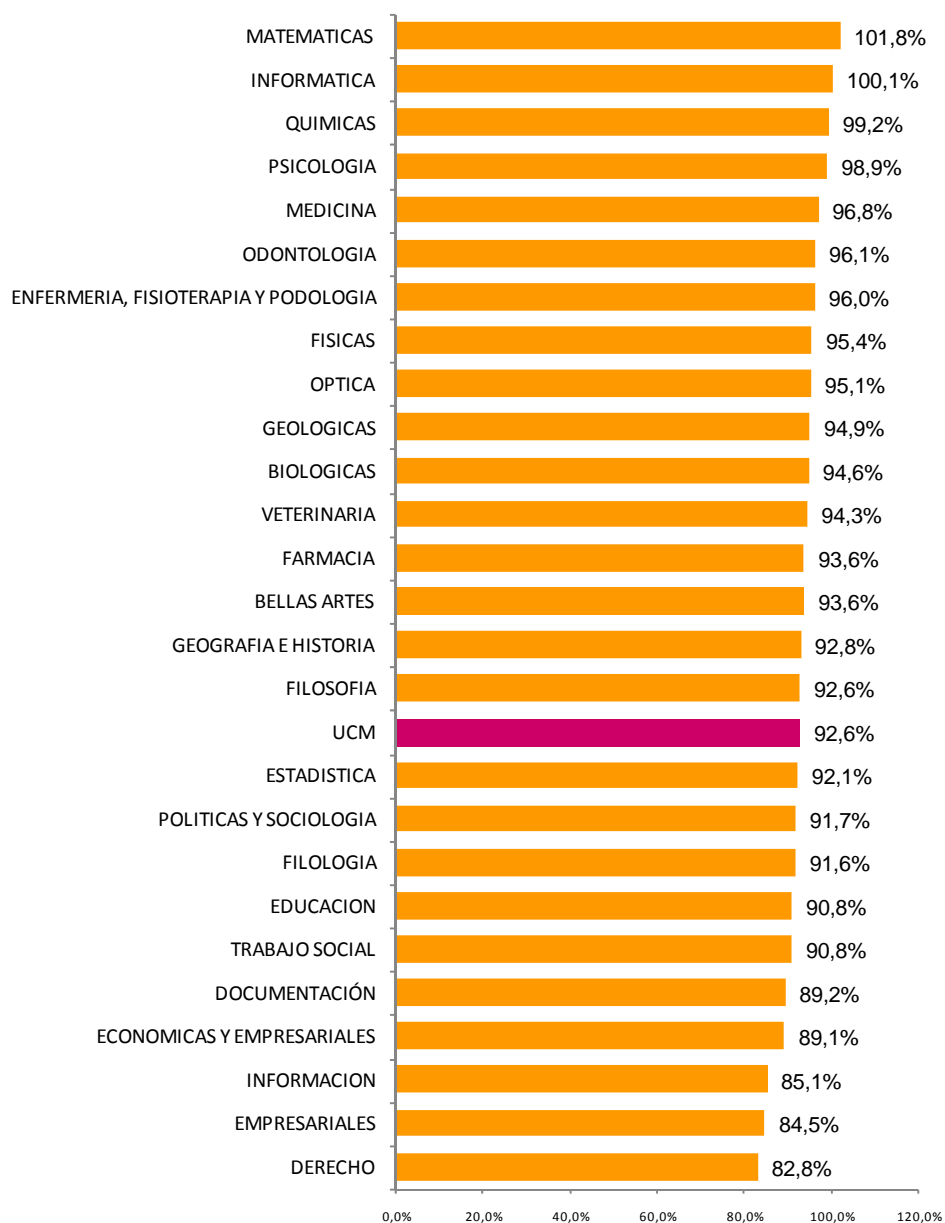


Gráfico 6.- Duración relativa de las clases (duración real entre duración oficial) (Total UCM): comparativa de los últimos 6 años y evolución durante el curso 2010-2011.

- Por Centros, el Gráfico 7 muestra los datos de cumplimiento horario, con una diferencia de 19 puntos porcentuales entre los que tienen mayor (Matemáticas: 101,8%) y menor (Derecho: 82,8%) duración de sus clases -16,6 puntos de diferencia el curso pasado.



	2006-2007	2007-2008	2008-2009	2009-2010	2010-2011
Desviación Típica	4,55	4,44	4,74	4,31	4,62
Coefficiente de variación (en %) $C_v = \frac{\sigma}{\bar{x}} \cdot 100$	5,2	4,9	5,3	4,6	5,0

Gráfico 7.- Duración relativa de las clases por Centro y variabilidad entre Centros durante los 4 últimos años.

- La buena media de duración de las clases en la UCM (92,6% de duración relativa) no significa que todas las clases que se imparten estén en ese valor, sino que más bien ese valor es el producto de la existencia de clases que duran incluso más de lo que deben durar y otras que se quedan escasas. Es relevante destacar que la media de duración en la UCM permanece prácticamente igual que el año pasado (92,9% en

el curso 2009-10) pero la diferencia de 19 puntos porcentuales entre los que tienen mayor y menor duración de sus clases ha empeorado casi en 3 puntos, lo cual indica que aunque de forma mayoritaria la mayoría de los centros mantienen una tendencia de mejora algunos otros son menos constantes.

### 2.3.3 Resultado de las sustituciones

- Del total de actividades docentes a las que no asistió su profesor responsable, 395 el 2,9% de las actividades muestreadas (480 el 2,7% de las actividades muestreadas en el curso 2009-10), en 119 fue sustituido por otro profesor (el **30,1%**). Y de cada 10 de estas sustituciones en 6,7 el profesor sustituto siguió el temario del profesor ausente, bien fuera en el tema en que éste lo había dejado –lo mayoritario– o en otro distinto; y en las restantes su actividad consistió en explicar otro tema fuera del temario (0,6), en hacer ejercicios prácticos (1,7) o en realizar “otras actividades” (0,9).
- El Gráfico 9 muestra cuál ha sido la evolución de las Sustituciones a lo largo del curso, al tiempo que permite comparar el dato de este año con el de los cinco cursos anteriores. Y en él puede verse que las sustituciones han ido bajando a lo largo de los años, al mismo tiempo que iba subiendo la asistencia a clase de los profesores responsables de la asignatura, pero hay que destacar este curso, que además de tener una asistencia a clase muy similar al del año pasado, también ha aumentado significativamente la sustitución.

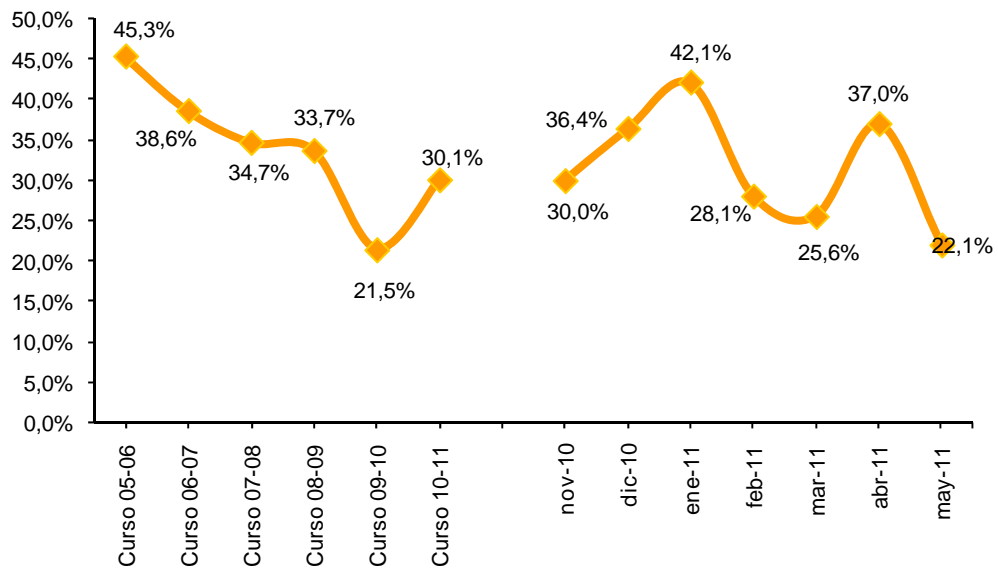
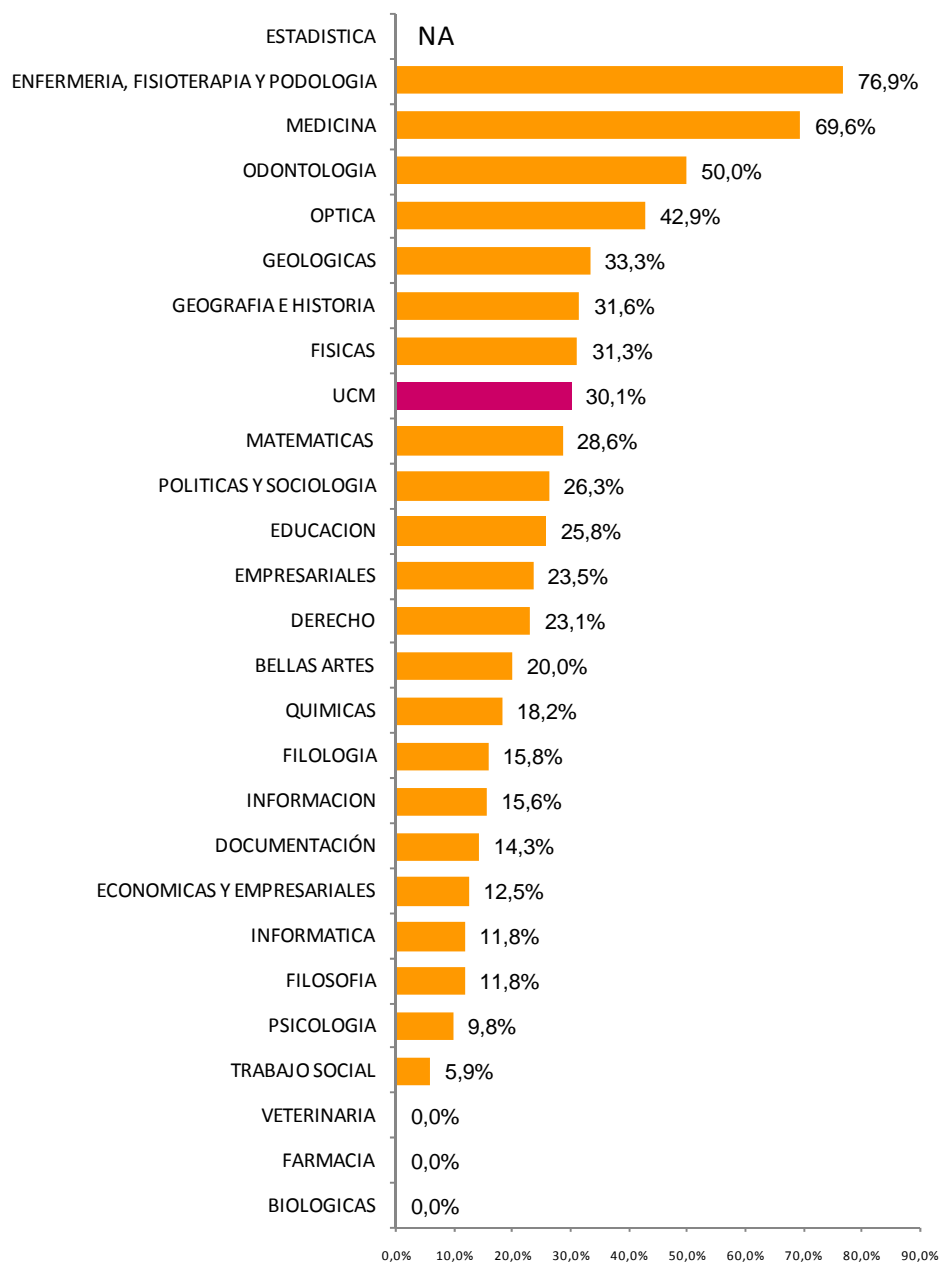


Gráfico 9.- Porcentaje de clases sustituidas sobre clases a las que no asiste el profesor (Total UCM): comparativa de los últimos 6 años y evolución durante el curso 2010-2011.

- En este apartado de la docencia se observan diferencias importantes entre los distintos Centros de la UCM (véase Gráfico 10), con Centros en los que se hacen muchas sustituciones (50% o más en Enfermería, Medicina y Odontología) y otros en los que no hay sustitución alguna, bien porque realmente no se ha sustituido cuando hay una ausencia o porque prácticamente no ha habido clases a las que no asistiera el profesor responsable de la asignatura.





	2006-2007	2007-2008	2008-2009	2009-2010	2010-2011
Desviación Típica	17,75	23,17	19,43	13,16	19,5
Coefficiente de variación (en %)	46,0	66,8	57,6	61,2	81,5
$C_v = \frac{\sigma}{\bar{x}} \cdot 100$					

Gráfico 10.- Sustituciones de las clases por Centro y variabilidad entre Centros durante los 5 últimos años.

## **2.4 Resultados de las Tutorías y de las Actividades Docentes no regulares**

- La información sobre Tutorías y Actividades docentes no regulares organizadas por los profesores se obtiene dentro del Barómetro a partir de un cuestionario en el que, básicamente, se les pregunta a los alumnos si han ido a tutoría desde que se realizó la ola anterior del Barómetro, y en caso afirmativo cuántas veces, y si encontraron al profesor o éste se encontraba ausente. También se les pregunta si han ido a actividades docentes no regulares organizadas por su profesor (seminarios, conferencias...).
- A la hora de estimar los valores (parámetros) poblacionales Porcentaje de alumnos que asisten a tutorías y Porcentaje que tuvo alguna actividad docente no regular debemos considerar la posibilidad de que haya un error variable de muestreo (para toda la UCM y para todo el período analizado: noviembre-mayo) en torno a  $\pm 0,79\%$  en ambos casos, con un nivel de confianza del 95% y con el resto de consideraciones que hacíamos sobre la muestra al hablar de las clases.
- Cuando se trate de estimar el Porcentaje de veces que los alumnos no encontraron a su profesor en tutoría el margen de error se eleva a valores en torno a  $\pm 1,50\%$ , como consecuencia de la disminución del tamaño de la muestra, compuesta ahora solo por el número de veces que los alumnos asisten a tutoría.
- En las Tablas 5 y 6 del Anexo I incluimos los resultados para cada uno de los Centros de la UCM, así como para el conjunto de nuestra Universidad.

### **2.4.1 Asistencia a tutoría de los alumnos**

- Como media de las distintas olas realizadas en el curso, algo más de una quinta parte de los alumnos (el **22,3%**) dice asistir a tutoría entre dos olas sucesivas, 0,6 puntos más que el curso pasado, aunque continúa siendo algo menor al máximo alcanzado durante el curso 2008-09 (24,1%) (Gráfico 11).

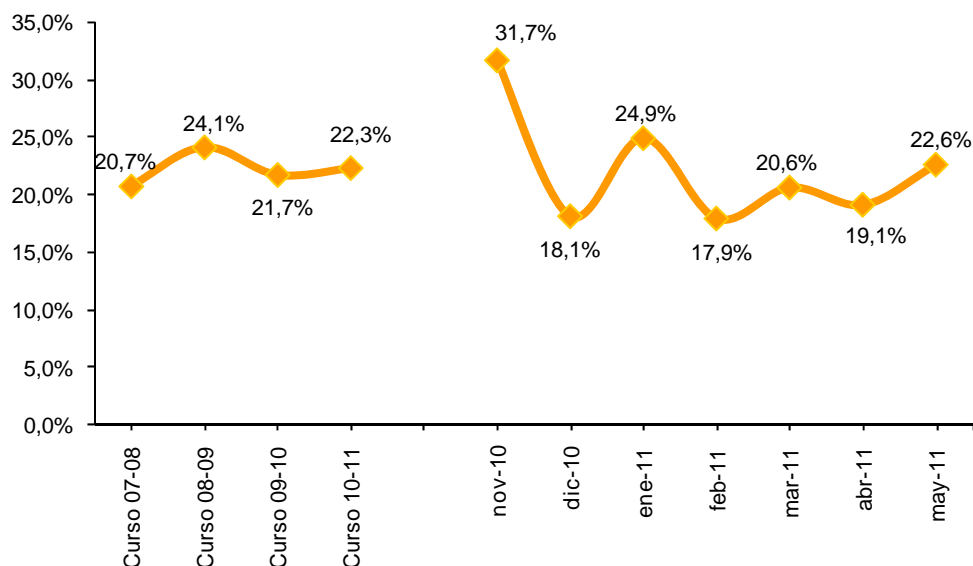


Gráfico 11.- Porcentaje de alumnos que asistieron a tutorías (Total UCM): comparativa de los últimos 4 años y evolución durante el curso 2010-2011.

#### 2.4.2 Presencia del profesor en tutoría

- Cuando se les pregunta a los alumnos **en cuántas de las veces que fueron a tutoría no encontraron al profesor**, como media su respuesta es que en un **13,3%** de las ocasiones (véase Gráfico 12). Este porcentaje ha seguido reduciéndose año tras año de forma muy significativa, comenzando este curso el proceso de estabilización.

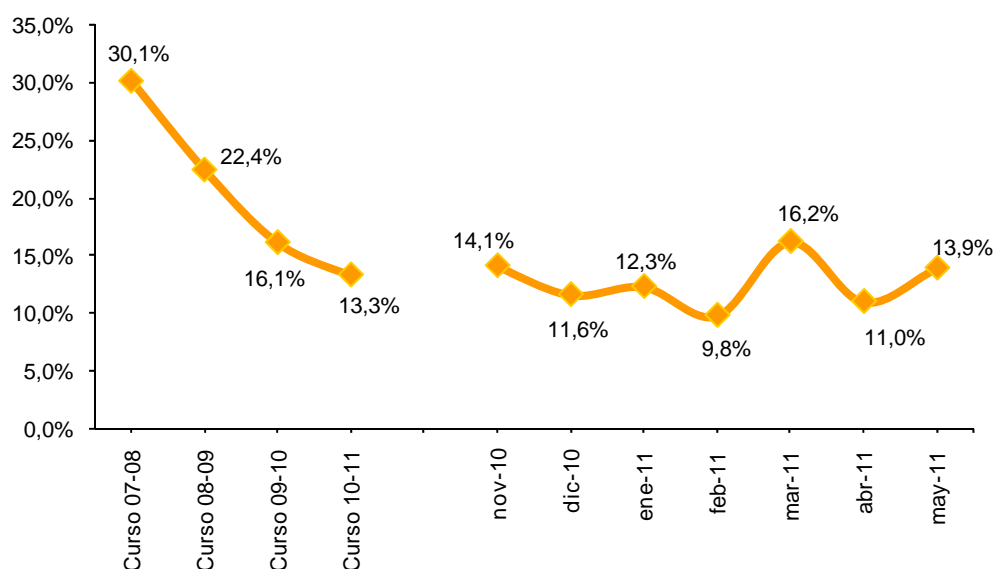
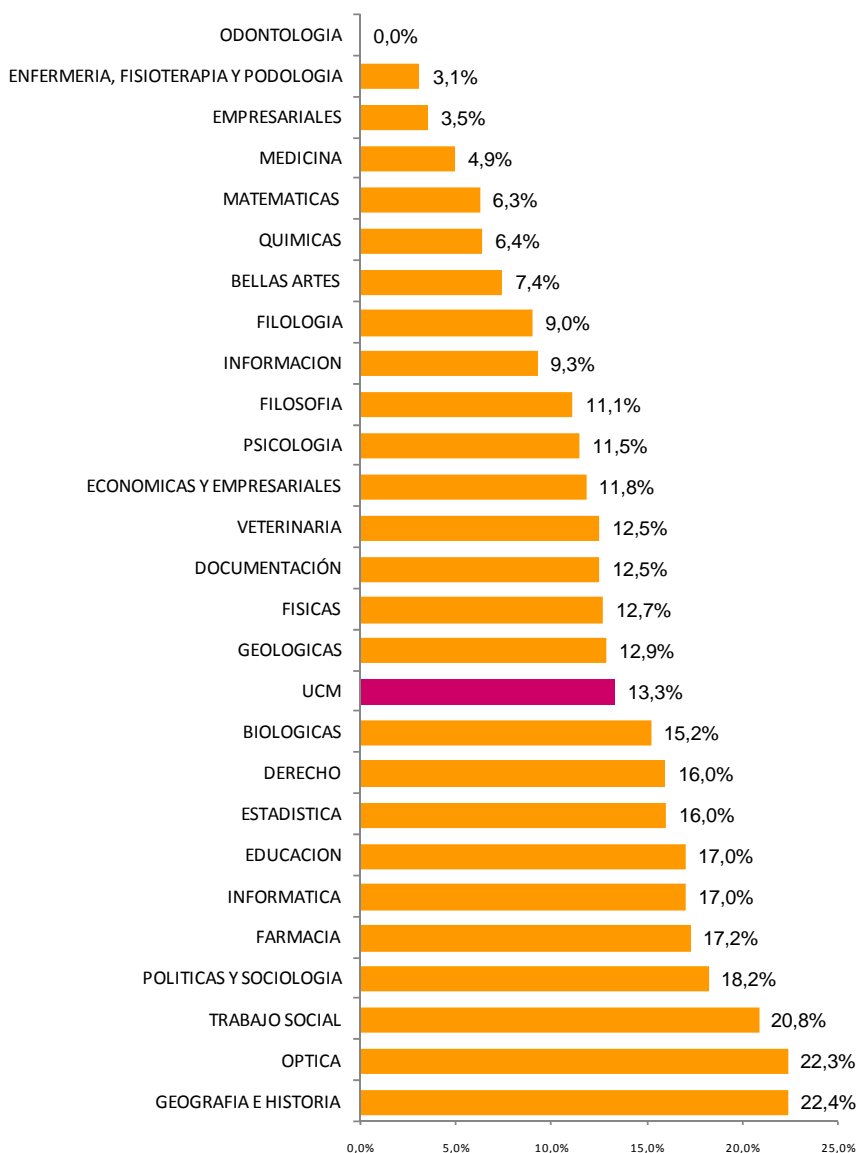


Gráfico 12.- Porcentaje de veces que los alumnos dicen asistir a tutoría sin encontrar al profesor (Total UCM): comparativa de los últimos 3 años y evolución durante el curso 2009-2010.

- Mirando los datos de los Centros (Gráfico 13) vemos que se observan diferencias entre ellos, con una distancia de 22,4 puntos porcentuales frente a 39,8 en el curso 20019-10 entre los de menor y mayor número de veces en las que el alumno acude a tutoría sin encontrar a su profesor. Entendemos que las cifras hay que mirarlas con cautela, porque pueden reflejar diferentes problemas –falta real de asistencia a tutoría del profesor, falta de información del alumno sobre los horarios, diferentes formas de enfocar las tutorías en cada Centro...-, pero no desdeñarlas, porque en última instancia es lo que, bien o mal informados, dicen los alumnos.



	2007-2008	2008-2009	2009-2010	2010-2011
Desviación Típica	13,52	10,27	8,32	5,99
Coefficiente de variación (en %)	44,9	45,8	51,7	49,1

Gráfico 13.- Tanto por ciento de tutorías a las que asiste el alumno sin encontrar al profesor. Nota: los datos del curso 2007-08 corresponden a los meses de marzo a mayo.

### 2.4.3 Actividades docentes no regulares a las que asisten los alumnos

- El Gráfico 14 muestra, mes a mes y comparando el presente con los cursos pasados, la participación de los alumnos en Actividades docentes no regulares organizadas por sus profesores. Como media de las distintas olas del curso el 19,2% de los alumnos declara haber participado en alguna actividad docente no regular en el período que va desde una ola a la siguiente. La cifra es ligeramente inferior a la de curso pasado, lo que muestra nuevamente la estabilización de los indicadores.

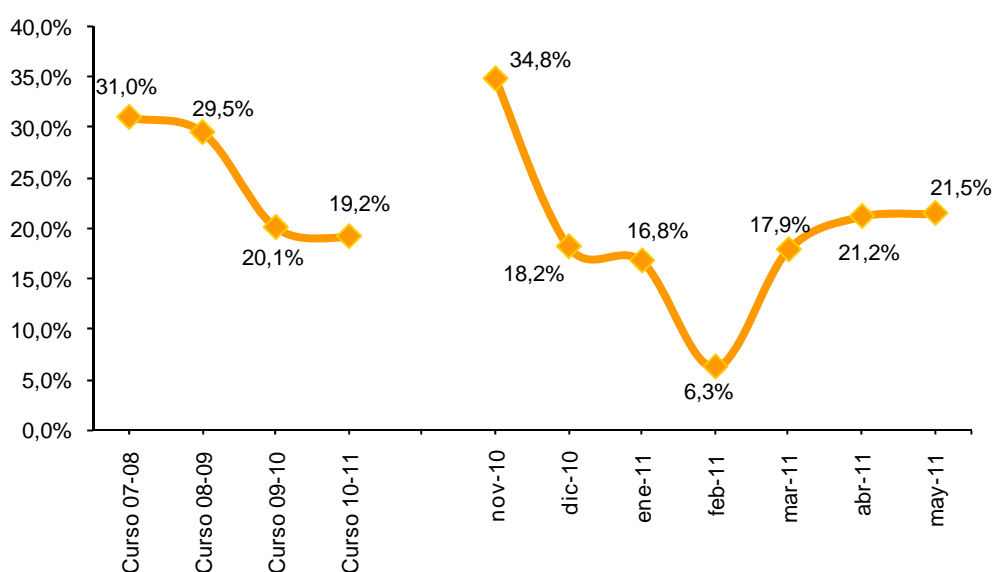


Gráfico 14.- Porcentaje alumnos que ha participado en Actividades docentes no regulares organizadas por el profesor (Total UCM): comparativa de los últimos 4 años y evolución durante el curso 2010-2011.

- Mirando en el Cuadro 1 en cuántas y de qué tipo son las actividades en las que han participado los alumnos vemos que predominan las Conferencias (23,8% de todas las Actividades), las Exposiciones de trabajos (20,5%) y los Seminarios (19,9% de todas las Actividades) Por el contrario escasean los Talleres (4,2%) y las Visitas institucionales (7,4%).

(a)

Total Curso 2010-11		Respuestas	
		n	Porcentaje
Actividades docentes no regulares	Seminario	566	19,9%
	Taller	120	4,2%
	Exposición trabajo	582	20,5%
	Conferencia	677	23,8%
	Visita institucional	210	7,4%
	Actividad cultural	226	8,0%
	Otra	459	16,2%
Total		2.840	100,0%

(b)

Total Curso 2009-10		Respuestas	
		n	Porcentaje
Actividades docentes no regulares	Seminario	520	21,4%
	Taller	96	4,0%
	Exposición trabajo	494	20,3%
	Conferencia	614	25,3%
	Visita institucional	173	7,1%
	Actividad cultural	178	7,3%
	Otra	353	14,5%
Total		2.428	100,0%

(c)

Total Curso 2008-09		Respuestas	
		n	Porcentaje
Actividades docentes no regulares	Seminario	698	21,8%
	Taller	173	5,4%
	Exposición trabajo	902	28,1%
	Conferencia	612	19,1%
	Visita institucional	171	5,3%
	Actividad cultural	309	9,6%
	Otra	343	10,7%
Total		3.208	100,0%

Cuadro 1.- Tipos de actividades docentes no regulares organizadas por los profesores: (a) durante el curso 2010-11, (b) durante el curso 2009-2010 y (c) durante el curso 2008-09.

- Las diferencias entre centros sobre las actividades docentes no reguladas se pueden encontrar en la Tabla 5 (Anexo I).

## 2.5 Conclusiones del Barómetro

### 2.5.1 Sobre la participación de los estudiantes

- Los datos muestran el elevado (y creciente) compromiso de los alumnos con el Barómetro de Seguimiento de la Actividad Docente, pues este año nuevamente batieron el record en cuanto a decisión de participar en el Barómetro (31,1% de todos los invitados a participar respondieron afirmativamente, por 28,4% el curso pasado y 24,4% en el curso 2008-09), aunque la tasa de respuesta ola a ola ha descendido ligeramente. Por meses, como ocurriera otros años, la tasa de respuesta ha ido descendiendo ligeramente a medida que avanzaba el curso.

### 2.5.2 Sobre las Clases

- Por relación al curso 2009-10 la **Asistencia a clase** en 2010-2011 de los profesores responsables de la asignatura se mantiene prácticamente igual (de 97,3% a 97,0%), ocurriendo de la misma manera con las **Clases no impartidas** (de 1,7% a 1,9%). Recordemos que el profesor responsable de una asignatura puede no asistir a clase sin que ello signifique que la clase se deja de impartir en la medida que dicho profesor puede ser sustituido o recuperar la clase.
- Es importante destacar el proceso de estabilización que parecen mostrar los datos. A lo largo de los últimos 5 años el barómetro ha ido revelando una constante mejoría de los parámetros, siendo este sexto año el primero en el que los datos comienzan a mostrar muy pequeñas variaciones cuando hablamos del conjunto de la UCM. En el curso 2005-06 eran normales asistencias del ochenta y pocos por ciento, siendo la mínima de éstas 81,9%; en este curso el Centro que menor asistencia ha tenido, según el Barómetro, ha estado en un valor del 92,5%. Lo mismo puede decirse de las Clases no impartidas, aspecto de la docencia en el que hubo un Centro en el curso 2005-06 que tuvo un valor de 11,0% y varios con resultados por encima del 5%; este año el valor más alto ha sido del 5%, con 6 Centros que han tenido valores iguales o inferiores al 1% (uno de ellos, 0,0% de clases no impartidas).

	Curso 2005-06	Curso 2009-10	Curso 2010-11
Asistencia a clase profesor titular	81,9%	94,7%	92,5%
Clases no impartidas	11,0%	3,9%	5,0%
Duración relativa de la clase	82,8%	85,1%	82,8%

Cuadro 2.- Peores valores para cada uno de los parámetros considerados en los cursos 2005-06 y 2009-10.

- Los datos actuales de asistencia muestran que cada vez nos vamos aproximando más a un máximo de asistencia a clase del profesor, habida cuenta de las actividades extra docentes en las que éstos están inmersos; este año parece que ha habido un repunte en las clases no impartidas, pero a su vez como ya hemos visto, ha habido una mejoría de las sustituciones, aspecto éste que, como tendremos ocasión de mostrar más abajo, aún puede tener margen de mejora.
- **La Duración de las clases** también se ha estabilizado durante este curso, en comparación con el pasado. La variación de los datos entre el curso 2009-10 y 2010-11 es de tan sólo 0,3 puntos. Estos datos son positivos, pero no hay que relajarse, ya que como muestra el estudio específico sobre la duración de las clases que realizó la Inspección de Servicios durante el curso 2009-2010 muestra que estos buenos datos ocultan que hay un 7,2% de clases cuya duración es igual o inferior al 75% de su duración oficial.
- En la duración de las clases muestra una situación buena y que parece estar consolidándose (Gráfico 6 y 7, más el Cuadro 2). Aunque en este aspecto todavía quedan 5 Centros con valores por debajo del 90,0% de duración, que deben mejorar sus resultados.
- El **porcentaje de Sustituciones** tras el descenso de más de 12 puntos en el curso 2009-10 (21,5% de sustituciones) con respecto al 2008-09, sobre el total de clases a las que no asiste el profesor. Un dato, que en el informe del pasado año se calificó de "*manifiestamente mejorable*". Nos encontramos este año con la grata sorpresa de que los centros regresan al camino de mejora, alcanzando el 31,1% de sustituciones.
- Hecha la sustitución, en el 68,0% de las ocasiones el profesor sustituto siguió el temario del profesor ausente, bien fuera continuando en el tema que tocaba el día de la sustitución o en otro distinto. Esta cifra es algo mejor que la del curso pasado (65,1%) pero sigue estando por debajo del mejor



resultado obtenido hasta ahora de 78,7% durante el curso 2008-09. Quedaría un 31,9% de sustituciones en las que la programación del curso y el derecho de los estudiantes a recibir el programa completo de sus asignaturas se vieron comprometidos, al ocuparse las clases sustituidas en actividades distintas al temario de la asignatura (explicación de temas no incluidos en el programa de la asignatura, realización de actividades prácticas y "otras" actividades).

### **2.5.3 Sobre las Tutorías y Actividades docentes no regulares**

- Comparando los resultados de este curso con los de los cursos anteriores, la principal conclusión que obtenemos es que la asistencia de los alumnos a tutorías está situada entre el 20,7% y el 24,1%, estos datos muestran cierta constancia en la actitud de los alumnos en lo referente a la asistencia a tutorías. Pero sobre todo, el dato más positivo es la tendencia decreciente que muestran los datos históricos del Barómetro de Seguimiento de la actividad Docente en el número de veces que los alumnos dicen Asistir a tutoría sin encontrar a su profesor, siendo el descenso desde el curso 2007-08 al 2010-11 de 16,8 puntos. También destacamos el proceso de estabilización en el descenso que parece estar ocurriendo, ya que la diferencia entre el curso 2009-10 y el 2010-11 es de 2,8 (6,3 puntos de diferencia entre el curso 2008-09 y 2009-10).
- Aún viendo la pauta descendente y la reducción de este año, todavía vemos un elevado número de veces en las que el alumno dice acudir a tutoría sin encontrar a su profesor (13,3%). Con todas las matizaciones que quepa hacer sobre el verdadero significado de este número, no siempre producto de que el profesor no esté en tutoría en el horario fijado, debe seguir bajando hasta situarse en los niveles de la Asistencia a clase del profesor.

### **2.5.4 Conclusión general**

- Tal como hemos visto en las conclusiones anteriores, los resultados de este curso muestran un avance en la mayoría de los parámetros y sobre todo un proceso de estabilización de los cambios, ya que los valores presentan una situación en la que resulta difícil seguir mejorando de forma global (salvo en el tema tutorías). Pero si se observa margen de mejora cuando se observan los datos de forma independiente por centro, por lo que aquellos con peores resultados requieren

una implicación importante del Centro y de los Departamentos para hacer frente de manera colegiada a las incidencias que se producen en la actividad docente (participación de los profesores en Congresos, Comisiones de evaluación...).

- De los datos de este curso, que muestran un acercamiento de los resultados obtenidos por los distintos Centros, y del hecho de que en el Barómetro conozcamos el Departamento al que pertenecen las actividades muestreadas se deriva la conveniencia de orientar hacia los Departamentos el seguimiento de la actividad docente. De esta manera se complementa el nivel Centro, que es al que hasta ahora veníamos refiriendo en exclusiva las conclusiones del Barómetro y en torno al cual se organizaban las visitas de inspección.

### **3.- Las visitas a los Centros**

#### **3.1 Su organización**

- Las visitas a los Centros docentes constituyen un mecanismo de seguimiento de la actividad docente complementario al Barómetro, y tienen como fin constatar la presencia de los profesores tanto en las clases como en las tutorías. Este curso las visitas se han realizado, básicamente, en aquellos Centros en los que el SiDi-AD (Sistema de Detección de Incidencias en la Actividad Docente) ha detectado Departamentos que pueden tener comportamientos reincidentes.
- El procedimiento seguido en las visitas fue el habitual. Antes de comenzar las visitas nos poníamos en contacto con los respectivos Decanos o Directores para notificarles su realización, al tiempo que les pedíamos que nos indicaran una persona que pudiera acompañarnos durante su desarrollo.
- La organización de la visita parte de la información oficial que cada Facultad o Escuela aporta sobre su planificación docente para saber qué clases se daban a qué horas y en qué aulas, y cuáles eran los horarios de tutoría de los profesores y los despachos donde se realizaban. Con posterioridad, y antes de realizar cada visita, nos poníamos en contacto con la persona indicada por el Centro para informarla de la fecha en que se iba a realizar.

- Las visitas del curso académico 2010-11 se han realizado en los dos semestres. De los Centros y Departamentos seleccionados se ha inspeccionado una muestra aleatoria de clases y de tutorías. En todos los casos en los que se detectaba una ausencia se comprobaba en el Servicio de Personal del Centro si estaba justificada, y dependiendo de cuál fuera la respuesta se enviaban cartas al profesor ausente y a su Director de Departamento –caso de no estar justificada- o solo al Director –cuando sí lo estaba. En la carta, a los profesores se les pedía explicación de su ausencia y a los Directores se les comunicaba esta misma ausencia y se les preguntaba si tenían conocimiento de la misma –caso de las ausencias sin justificar- o cuáles eran las razones de que la clase/tutoría no se hubiera sustituido y si se iba a recuperar –en el caso de ausencia justificada.

### 3.2 Resultado de las visitas

- El Cuadro 3 muestra el número de visitas realizadas a los Centros, tanto para inspeccionar las clases como las tutorías. En total hemos realizado 157 visitas, 134 a las clases y 23 a las tutorías. Y de estas visitas el profesor no estaba en el 6,7% de las clases y en el 13,0% de las tutorías.

DATOS CENTROS: VISITAS	Clases			Tutorías			Total	
	Visitas		Ausencias	Visitas		Ausencias	Total Ausencias	
	Nº	Nº	%	Nº	Nº	%	Nº	%
	134	9	6,7	23	3	13,0	12	7,6

Cuadro 3.- Resultado de las visitas realizadas a los Centros durante el curso académico

- Como resultado de las visitas se han enviado cartas preguntando a los profesores ausentes o/y Directores de Departamento –en este último caso cuando la ausencia estaba justificada en Personal- cuál era la razón de dicha ausencia. Tras oír las oportunas explicaciones, en la totalidad de casos se ha dado por concluida nuestra actuación.
- Tenemos que decir que el principal problema que hemos detectado al tratar las visitas es la dificultad de discernir, en una sola visita y a la vista de las explicaciones dadas por los profesores ausentes, i/ si nos encontramos ante una ausencia injustificada y por tanto susceptible de ser sancionada y ii/ si esta ausencia es excepcional o, por el contrario, es una más de las muchas que protagoniza un profesor.

- Por último, junto a las ausencias a clase y a tutoría que acabamos de analizar ha habido otras, que vamos a llamar “parciales”, en las que supuestamente el profesor fue a clase (tutoría) pero estaba ausente en el momento de realizar la visita, bien porque había llegado más tarde de la hora de comienzo o porque se había ido antes de la hora final, siguiendo una interpretación discrecional de cuándo empiezan y cuándo acaban las clases.

### **3.3 Conclusiones de las visitas**

- La principal conclusión que se puede sacar de las visitas es que i/ son útiles como medida preventiva para mejorar el cumplimiento docente y como medida alternativa a la que sobre el cumplimiento docente muestran los alumnos a través del Barómetro, pero ii/ el SiDi-AD nos permite focalizar las visitas en unos Centros y Departamentos determinados disminuyendo así la molestia a gran parte de los profesores que no producen incidencias sistemáticas.
- Como consecuencia de lo anterior, y con el fin de que la actuación de la Inspección sea lo más eficiente y lo menos intrusiva posible, hay que hacer las visitas, de manera principal, seleccionando las clases y tutorías en aquellos Departamentos en los que a partir de los datos del Barómetro y del SiDi-AD se observa que hay un elevado número de incumplimientos, y no sólo de manera aleatoria.

## ANEXO I

### Tablas con los resultados de las Clases y de las Tutorías

DATOS CENTROS CLASES		Nº actividades docentes	Asiste profesor a clase	No asiste profesor	Profesor sustituido		Recupera clase con fecha fijada	Recupera clase sin fecha fijada	No sabe si recupera clase	No recupera clase	Duración oficial (minutos)	Duración real (minutos)	% duración real sobre oficial	Nº alumnos
BELLASARTES	n	295	285	10	2		1	1	3	3	51.090	47.810	93,6%	935
	%	100	96,6%	3,4%	0,7%	20,0%	0,3%	0,3%	1,0%	1,0%				
BIOLOGICAS	n	777	774	3	0		1	1	1	0	53.490	50.611	94,6%	947
	%	100	99,6%	0,4%	0,0%	0,0%	0,1%	0,1%	0,1%	0,0%				
DERECHO	n	622	596	26	6		2	3	7	8	45.830	37.969	82,8%	822
	%	100	95,8%	4,2%	1,0%	23,1%	0,3%	0,5%	1,1%	1,3%				
DOCUMENTACIÓN	n	366	360	6	1		1	0	2	2	41.550	37.075	89,2%	896
	%	100	98,4%	1,6%	0,3%	16,7%	0,3%	0,0%	0,5%	0,5%				
ECONOMICAS Y EMPRESARIALES	n	719	687	32	4		1	2	8	17	62.479	55.649	89,1%	890
	%	100	95,5%	4,5%	0,6%	12,5%	0,1%	0,3%	1,1%	2,4%				
EDUCACION	n	732	701	31	8		1	0	7	15	76.905	69.824	90,8%	911
	%	100	95,8%	4,2%	1,1%	25,8%	0,1%	0,0%	1,0%	2,0%				
EMPRESARIALES	n	383	366	17	4		6	2	2	3	36.330	30.714	84,5%	851
	%	100	95,6%	4,4%	1,0%	23,5%	1,6%	0,5%	0,5%	0,8%				
ENFERMERIA FISIOTERAPIA Y PODOLOGIA	n	323	310	13	10		2	0	1	0	20.185	19.381	96,0%	960
	%	100	96,0%	4,0%	3,1%	76,9%	0,6%	0,0%	0,3%	0,0%				
ESTADISTICA	n	98	98	0	0		0	0	0	0	10.240	9.429	92,1%	922
	%	100	100,0%	0,0%	0,0%	NA	0,0%	0,0%	0,0%	0,0%				
FARMACIA	n	736	728	8	0		0	1	5	2	44.040	41.225	93,6%	943
	%	100	98,9%	1,1%	0,0%	0,0%	0,0%	0,1%	0,7%	0,3%				
FILOLOGIA	n	468	449	19	3		4	2	2	8	38.660	35.412	91,6%	924
	%	100	95,9%	4,1%	0,6%	15,8%	0,9%	0,4%	0,4%	1,7%				
FILOSOFIA	n	348	331	17	2		0	5	7	3	29.925	27.714	92,6%	926
	%	100	95,1%	4,9%	0,6%	11,8%	0,0%	1,4%	2,0%	0,9%				
FISICAS	n	584	568	16	5		2	0	4	5	48.470	46.225	95,4%	958
	%	100	97,3%	2,7%	0,9%	31,3%	0,3%	0,0%	0,7%	0,9%				
GEOGRAFIA E HISTORIA	n	676	657	19	6		3	0	9	1	63.365	58.800	92,8%	931
	%	100	97,2%	2,8%	0,9%	31,6%	0,4%	0,0%	1,3%	0,1%				
GEOLOGICAS	n	336	330	6	2		0	0	1	3	28.870	27.401	94,9%	856
	%	100	98,2%	1,8%	0,6%	33,3%	0,0%	0,0%	0,3%	0,9%				
INFORMACION	n	601	556	45	7		6	2	14	16	57.295	48.731	85,1%	855
	%	100	92,5%	7,5%	1,2%	15,6%	1,0%	0,3%	2,3%	2,7%				
INFORMATICA	n	805	788	17	2		4	2	6	3	44.955	45.006	100,1%	1.004
	%	100	97,9%	2,1%	0,2%	11,8%	0,5%	0,2%	0,7%	0,4%				
MATEMATICAS	n	951	930	21	6		2	0	5	8	47.810	48.669	101,8%	1.019
	%	100	97,8%	2,2%	0,6%	28,6%	0,2%	0,0%	0,5%	0,8%				
MEDICINA	n	744	721	23	16		0	0	4	3	54.985	53.226	96,8%	972
	%	100	96,9%	3,1%	2,2%	69,6%	0,0%	0,0%	0,5%	0,4%				
ODONTOLOGIA	n	390	386	4	2		1	0	1	0	40.030	38.451	96,1%	863
	%	100	99,0%	1,0%	0,5%	50,0%	0,3%	0,0%	0,3%	0,0%				
OPTICA	n	366	352	14	6		0	0	3	5	32.415	30.830	95,1%	955
	%	100	96,2%	3,8%	1,6%	42,9%	0,0%	0,0%	0,8%	1,4%				
POLITICAS Y SOCIOLOGIA	n	744	725	19	5		0	0	6	8	69.870	64.038	91,7%	918
	%	100	97,4%	2,6%	0,7%	26,3%	0,0%	0,0%	0,8%	1,1%				
PSICOLOGIA	n	987	946	41	4		6	1	9	21	57.260	56.616	98,9%	991
	%	100	95,8%	4,2%	0,4%	9,8%	0,6%	0,1%	0,9%	2,1%				
QUIMICAS	n	783	772	11	2		0	0	6	3	46.086	45.711	99,2%	995
	%	100	98,6%	1,4%	0,3%	18,2%	0,0%	0,0%	0,8%	0,4%				
TRABAJO SOCIAL	n	373	356	17	1		3	0	2	11	31.225	28.339	90,8%	916
	%	100	95,4%	4,6%	0,3%	5,9%	0,8%	0,0%	0,5%	2,9%				
VETERINARIA	n	666	650	16	0		6	2	6	2	41.896	39.517	94,3%	943
	%	100	97,6%	2,4%	0,0%	0,0%	0,9%	0,3%	0,9%	0,3%				

**Tabla 1.- Asistencia a clase en el total de actividades muestreadas. Datos de noviembre a mayo.**

\* Porcentaje calculado sobre el Total de actividades a las que no asiste el profesor.

TOTAL UCM CLASES (noviembre a mayo)		N° actividades docentes	Asiste profesor a clase	No asiste profesor	Profesor sustituido		Recupera clase con fecha fijada	Recupera clase sin fecha fijada	No sabe si recupera clase	No recupera clase	Duración oficial (minutos)	Duración real (minutos)	% duración real sobre oficial	N° alumnos
Total noviembre	n	1.793	1.733	60	18		8	2	22	10	146.892	135.872	92,5	650
	%	100,0	96,7	3,3	1,0	30,0*	0,4	0,1	1,2	0,6				
Total diciembre	n	1.859	1.804	55	20		9	3	13	10	151.825	142.008	93,5	650
	%	100,0	97,0	3,0	1,1	36,4*	0,5	0,2	0,7	0,5				
Total enero	n	1.688	1.650	38	16		7	0	8	7	137.374	127.638	92,9	650
	%	100,0	97,7	2,3	0,9	42,1*	0,4	0,0	0,4	0,4				
Total febrero	n	1.325	1.293	32	9		2	2	15	4	105.738	96.673	91,4	650
	%	100,0	97,6	2,4	0,7	28,1*	0,2	0,2	1,1	0,3				
Total marzo	n	2.627	2.549	78	20		13	5	25	15	222.017	204.277	92,0	1.300
	%	100,0	97,0	3,0	0,8	25,6*	0,5	0,2	1,0	0,6				
Total abril	n	1.483	1.437	46	17		2	5	5	18	123.751	114.141	92,2	650
	%	100,0	96,9	3,1	1,1	37,0*	0,1	0,3	0,3	1,2				
Total mayo	n	2.884	2.798	86	19		6	1	21	39	234.483	218.984	93,4	1.300
	%	100,0	97,0	3,0	0,7	22,1*	0,2	0,0	0,7	1,4				
<b>Total (noviembre a mayo)</b>	n	13.659	13.255	395	119		47	18	109	103	1122080	1039593	92,6	5.850
	%	100,0	97,0	3,0	0,9	30,1*	0,3	0,1	0,8	0,8				

**Tabla 2.-Asistencia a clase en el total de actividades muestreadas. Datos de noviembre a mayo para el conjunto de la UCM.**

\* Porcentaje calculado sobre el Total de actividades a las que no asiste el profesor

DATOS CENTROS CLASES		Total actividades	Total actividades no asiste profesor		Total actividades sustituidas		Sigue temario con continuidad	Sigue temario sin continuidad	Explica fuera temario	Hace ejercicios prácticos	Otras actividades	Total alumnos
BELLASARTES	n	295	10		2		1	0	0	1	0	187
	%	100	3,4%	100	20,0%	100	50,0%	0,0%	0,0%	50,0%	0,0%	
BIOLOGICAS	n	777	3		0		0	0	0	0	0	453
	%	100	0,4%	100	0,0%	100	NA	NA	NA	NA	NA	
DERECHO	n	620	26		6		2	1	0	2	1	399
	%	100	4,2%	100	23,1%	100	33,3%	16,7%	0,0%	33,3%	16,7%	
DOCUMENTACIÓN	n	365	7		1		0	0	0	0	1	229
	%	100	1,9%	100	14,3%	100	0,0%	0,0%	0,0%	0,0%	100,0%	
ECONOMICAS Y EMPRESARIALES	n	717	32		4		2	0	0	0	2	437
	%	100	4,5%	100	12,5%	100	50,0%	0,0%	0,0%	0,0%	50,0%	
EDUCACION	n	727	31		8		3	0	2	1	2	511
	%	100	4,3%	100	25,8%	100	37,5%	0,0%	25,0%	12,5%	25,0%	
EMPRESARIALES	n	379	17		4		1	2	0	0	1	233
	%	100	4,5%	100	23,5%	100	25,0%	50,0%	0,0%	0,0%	25,0%	
ENFERMERIA FISIOTERAPIA Y PODOLOGIA	n	320	13		10		9	0	0	1	0	193
	%	100	4,1%	100	76,9%	100	90,0%	0,0%	0,0%	10,0%	0,0%	
ESTADISTICA	n	98	0		0		0	0	0	0	0	84
	%	100	0,0%	100	NA	100	NA	NA	NA	NA	NA	
FARMACIA	n	734	8		0		0	0	0	0	0	407
	%	100	1,1%	100	0,0%	100	NA	NA	NA	NA	NA	
FILOLOGIA	n	468	19		3		0	0	0	1	2	272
	%	100	4,1%	100	15,8%	100	0,0%	0,0%	0,0%	33,3%	66,7%	
FILOSOFIA	n	341	17		2		0	0	0	0	2	193
	%	100	5,0%	100	11,8%	100	0,0%	0,0%	0,0%	0,0%	100,0%	
FISICAS	n	581	16		5		3	0	1	0	1	325
	%	100	2,8%	100	31,3%	100	60,0%	0,0%	20,0%	0,0%	20,0%	
GEOGRAFIA E HISTORIA	n	673	19		6		2	0	1	3	0	457
	%	100	2,8%	100	31,6%	100	33,3%	0,0%	16,7%	50,0%	0,0%	
GEOLOGICAS	n	335	6		2		2	0	0	0	0	227
	%	100	1,8%	100	33,3%	100	100,0%	0,0%	0,0%	0,0%	0,0%	
INFORMACION	n	594	45		7		2	1	3	0	1	394
	%	100	7,6%	100	15,6%	100	28,6%	14,3%	42,9%	0,0%	14,3%	
INFORMATICA	n	805	17		2		2	0	0	0	0	422
	%	100	2,1%	100	11,8%	100	100,0%	0,0%	0,0%	0,0%	0,0%	
MATEMATICAS	n	950	21		6		4	0	0	1	1	400
	%	100	2,2%	100	28,6%	100	66,7%	0,0%	0,0%	16,7%	16,7%	
MEDICINA	n	743	23		16		13	1	0	2	0	437
	%	100	3,1%	100	69,6%	100	81,3%	6,3%	0,0%	12,5%	0,0%	
ODONTOLOGIA	n	389	4		2		1	0	0	1	0	234
	%	100	1,0%	100	50,0%	100	50,0%	0,0%	0,0%	50,0%	0,0%	
OPTICA	n	364	14		6		2	1	1	2	0	264
	%	100	3,8%	100	42,9%	100	33,3%	16,7%	16,7%	33,3%	0,0%	
POLITICAS Y SOCIOLOGIA	n	743	19		5		4	0	0	1	0	459
	%	100	2,6%	100	26,3%	100	80,0%	0,0%	0,0%	20,0%	0,0%	
PSICOLOGIA	n	984	41		4		0	0	0	2	2	510
	%	100	4,2%	100	9,8%	100	0,0%	0,0%	0,0%	50,0%	50,0%	
QUIMICAS	n	783	11		2		2	0	0	0	0	426
	%	100	1,4%	100	18,2%	100	100,0%	0,0%	0,0%	0,0%	0,0%	
TRABAJO SOCIAL	n	372	17		1		1	0	0	0	0	288
	%	100	4,6%	100	5,9%	100	100,0%	0,0%	0,0%	0,0%	0,0%	
VETERINARIA	n	664	16		0		0	0	0	0	0	376
	%	100	2,4%	100	0,0%	100	NA	NA	NA	NA	NA	

**Tabla 3.-** Actividades desarrolladas en las **sustituciones**. Datos de noviembre a mayo

\* Porcentaje calculado sobre el Total actividades no asiste profesor.

\*\* Porcentaje calculado sobre el Total actividades sustituidas.

TOTAL UCM CLASES (noviembre a mayo)		Total actividades	Total actividades no asiste profesor		Total actividades sustituidas		Sigue temario con continuidad	Sigue temario sin continuidad	Explica fuera temario	Hace ejercicios prácticos	Otras actividades	Total alumnos
Total noviembre	n	1.793	60		18		11	1	1	3	2	650
	%	100,0	3,3	100,0	30,0*	100,0	61,1**	5,6**	5,6**	16,7**	11,1**	
Total diciembre	n	1.859	55		20		17	1	0	1	1	650
	%	100,0	3,0	100,0	36,4*	100,0	85,0**	5,0**	0**	5,0**	5,0**	
Total enero	n	1.688	38		16		13	1	0	2	0	650
	%	100,0	2,3	100,0	42,1*	100,0	81,3**	6,3**	0,0**	12,5**	0,0**	
Total febrero	n	1.325	32		9		6	1	0	1	1	650
	%	100,0	2,4	100,0	28,1*	100,0	66,7**	11,1**	0,0**	11,1**	11,1**	
Total marzo	n	2.627	78		20		13	0	0	5	2	1.300
	%	100,0	3,0	100,0	25,6*	100,0	65,0**	0,0**	0,0**	25,0**	10,0**	
Total abril	n	1.483	46		17		5	3	2	3	4	650
	%	100,0	3,1	100,0	37,0*	100,0	29,4**	17,6**	11,8**	17,6**	23,5**	
Total mayo	n	2.884	86		19		8	1	4	5	1	1.300
	%	100,0	3,0	100,0	22,1*	100,0	42,1**	5,3**	21,1**	26,3**	5,3**	
Total (noviembre a mayo)	n	13.659	395		119		73	8	7	20	11	5.850
	%	100,0	2,9	100,0	30,1*	100,0	61,3**	6,7**	5,9**	16,8**	9,2**	

**Tabla 4.-** Actividades desarrolladas en las **sustituciones**. Datos de **noviembre a mayo** para el conjunto de la UCM.

\* Porcentaje calculado sobre el Total actividades no asiste profesor.

\*\* Porcentaje calculado sobre el Total actividades sustituidas.



DATOS CENTROS TUTORIAS	N° Alumnos asisten a tutorías *	N° tutorías asisten	N° veces no encuentran profesor **	Asisten actividades docentes no regulares *	Asisten actividad: Seminario ***	Asisten actividad: Taller ***	Asisten actividad: Exposición trabajo ***	Asisten actividad: Conferencia ***	Asisten actividad: Visita institucional ***	Asisten actividad: Actividad cultural ***	Asisten actividad: Otra actividad ***	N° total:	
												Actividades	Alumnos
BELLASARTES	n 83 % 31,4%	148	11	47	3	10	10	17	7	12	9	68	264
BIOLOGICAS	n 129 % 32,0%	191	29	84	44	1	15	14	5	4	31	114	403
DERECHO	n 118 % 11,0%	163	26	153	28	6	38	55	24	17	28	196	1.069
DOCUMENTACIÓN	n 23 % 15,5%	32	4	51	6	0	8	34	13	1	3	65	148
ECONOMICAS Y EMPRESARIALES	n 113 % 17,0%	178	21	58	14	2	18	33	2	1	17	87	664
EDUCACION	n 280 % 36,2%	471	80	143	37	3	64	47	14	3	39	207	773
EMPRESARIALES	n 45 % 9,9%	85	3	36	3	3	3	22	1	5	5	42	453
ENFERMERIA FISIOTERAPIA Y PODOLOGIA	n 51 % 21,1%	64	2	114	93	3	13	4	13	2	13	141	242
ESTADISTICA	n 15 % 27,8%	25	4	5	0	0	3	1	1	0	1	6	54
FARMACIA	n 76 % 18,6%	116	20	75	41	6	22	21	4	4	23	121	408
FILOLOGIA	n 65 % 15,0%	89	8	90	20	3	22	35	2	17	16	115	434
FILOSOFIA	n 14 % 10,8%	18	2	23	4	0	0	10	1	9	3	27	130
FISICAS	n 76 % 34,1%	126	16	53	22	8	7	4	4	0	21	66	223
GEOGRAFIA E HISTORIA	n 155 % 26,8%	228	51	147	27	2	57	19	32	41	21	199	579
GEOLOGICAS	n 47 % 33,6%	70	9	39	7	6	2	5	7	3	20	50	140
INFORMACION	n 196 % 17,7%	281	26	227	32	17	66	117	25	34	31	322	1.105
INFORMATICA	n 82 % 23,3%	147	25	15	2	0	2	4	2	0	8	18	352
MATEMATICAS	n 51 % 25,8%	96	6	26	9	1	9	9	0	0	5	33	198
MEDICINA	n 48 % 9,9%	81	4	90	39	10	25	16	3	1	28	122	485
ODONTOLOGIA	n 12 % 8,1%	14	0	11	3	0	2	3	0	0	2	10	148
OPTICA	n 50 % 27,2%	94	21	52	21	3	10	25	0	0	8	67	184
POLITICAS Y SOCIOLOGIA	n 141 % 29,3%	209	38	86	11	8	32	32	4	33	14	134	482
PSICOLOGIA	n 198 % 36,9%	349	40	92	20	4	49	22	2	0	26	123	537
QUIMICAS	n 172 % 45,6%	298	19	40	17	5	10	7	2	3	12	56	377
TRABAJO SOCIAL	n 120 % 35,3%	149	31	49	5	5	16	19	2	12	6	65	340
VETERINARIA	n 29 % 12,4%	40	5	57	28	0	10	5	7	2	13	65	234

**Tabla 5.-** Número de alumnos que asisten a **Tutoría** y a otras **Actividades docentes no regulares**.

\* Porcentaje sobre el total de alumnos que contestan.

\*\* Porcentaje sobre el número de Tutorías a las que asisten los alumnos.

\*\*\* Porcentaje que representa la Actividad sobre el número total de Actividades.

TOTAL UCM TUTORÍAS (Inicio del curso al 15 de febrero)		N° alumnos asis-ten Tutoría *	N° tutorías asis-ten	N° veces no encuen tran profesor **	Asis-ten Actividades docentes no regulares *	Asis-ten Actividad: Seminario ***	Asis-ten Actividad: Taller ***	Asis-ten Actividad: Exposición trabajos ***	Asis-ten Actividad: Conferencia ***	Asis-ten Actividad: Visita institucional ***	Asis-ten Actividad: Actividad cultural ***	Asis-ten Actividad: Otra actividad ***	N° total:	
													Acti-vida-des	Alum nos
Noviembre (1 oct. a 29 noviembre)	n	325	832	117	356	110	26	107	149	52	43	103	590	1.024
	%	31,7	100,0	14,1	34,8	18,6	4,4	18,2	25,2	8,9	7,3	17,4		
Diciembre (30 nov. al 14 diciembre)	n	196	337	39	197	47	17	48	69	22	19	39	261	1084
	%	18,1	100,0	11,6	18,2	18,0	6,3	18,5	26,4	8,6	7,3	14,9		
Enero (15 dic. a 27 de enero)	n	544	906	111	366	97	21	116	87	21	48	89	479	2.185
	%	24,9	100,0	12,3	16,8	20,3	4,4	24,2	18,2	4,4	10,0	18,6		
Febrero (28 de enero a 15 febrero)	n	191	317	31	67	23	3	16	14	3	2	25	86	1.065
	%	17,9	100,0	9,8	6,3	26,7	3,5	18,6	16,3	3,5	2,3	29,1		
Marzo (16 de feb. a 25 de marzo)	n	440	821	133	382	113	18	91	121	33	41	77	494	2.135
	%	20,6	100,0	16,2	17,9	22,9	3,6	18,4	24,5	6,7	8,3	15,6		
Abril (26 de marzo a 11 de abril)	n	199	336	37	220	63	12	55	74	31	26	46	307	1.040
	%	19,1	100,0	11,0	21,2	20,5	3,9	17,9	24,1	10,1	8,5	15,0		
Mayo (12 de abril a 19 de mayo)	n	460	779	108	437	113	23	149	163	48	47	80	623	2.036
	%	22,6	100,0	13,9	21,5	18,1	3,7	23,9	26,2	7,7	7,5	12,8		
Total UCM (inicio curso a 19 de mayo)	n	2.355	4.328	576	2.025	566	120	582	677	210	226	459	2.840	10569
	%	22,3	100,0	13,3	19,2	19,9	4,2	20,5	23,8	7,4	8,0	16,2		

**Tabla 6.-** Número de alumnos que asisten a Tutoría y a otras Actividades docentes no regulares durante el período 1 de octubre de 2010 a 19 de mayo de 2011

\* Porcentaje sobre el total de alumnos que contestan

\*\* Porcentaje sobre el número de alumnos que asisten a Tutoría

\*\*\* Porcentaje que representa la Actividad sobre el número total de Actividades.

## ANEXO II

### Información sobre el Barómetro enviada a los alumnos invitados



#### La Inspección de Servicios

Los Estatutos de la UCM contemplan la existencia de un servicio de inspección dependiente del Rector.

Como órgano al servicio de la Comunidad Universitaria, sus tareas contemplan colaborar para el mejor funcionamiento de las distintas actividades que se desarrollan en la UCM.

Los objetivos de la Inspección de Servicios son:

- Inspeccionar el funcionamiento de los servicios.
- Colaborar en las tareas de instrucción en todos los expedientes disciplinarios.
- Hacer el seguimiento y control general de la disciplina académica.

#### Seguimiento de la Actividad Docente de la UCM

De acuerdo con los Estatutos de la UCM (Art. 153) la Inspección de Servicios colabora con los Centros en el seguimiento y control general de la disciplina académica; siendo esta filosofía de colaboración entre las partes interesadas la que inspira la normativa UCM de seguimiento de la actividad docente.

Las Normas para Organizar el Seguimiento de la Actividad Docente fueron aprobadas por Consejo de Gobierno de la UCM el 13 de junio de 2005, y ratificadas en un nuevo Consejo celebrado el 12 de julio de 2006.

Mediante estas Normas se pretende establecer un Sistema de Seguimiento que facilite la colaboración entre el Vicerrectorado de Política Académica y Profesorado, la Inspección de Servicios y los Centros (Facultades y Escuelas).

Los Centros de la UCM han de elaborar un Sistema de Seguimiento de sus Actividades Docentes (clases y tutorías). Dicho Sistema se ajustará a las circunstancias particulares de la docencia en cada Centro.

El Sistema de Seguimiento deberá:

1. Velar por el normal desarrollo de las actividades docentes, garantizando así el derecho de los alumnos a recibir la totalidad de las enseñanzas contenidas en los programas de sus asignaturas, de acuerdo con la planificación y el calendario aprobados por las Juntas de Centro, así como la atención a las tutorías.
2. Identificar las incidencias que eventualmente se puedan producir en el Centro y las causas que las motivan.

#### El Barómetro de Seguimiento de la Actividad Docente

Se trata de un tipo de encuesta que se repite periódicamente, con un núcleo constante de preguntas. Está dirigido a los estudiantes de la UCM y sirve para obtener los datos necesarios sobre el desarrollo de la actividad docente (clases, tutorías...). Dichos datos se contrastan con los obtenidos por los Centros a partir de sus respectivos Sistemas de Seguimiento.

La muestra de estudiantes que participan en el Barómetro se selecciona aleatoriamente entre todos los de la UCM, a partir de un marco muestral en el que los estudiantes aparecen clasificados por Centro, Estudios, Curso y Turno.

El contacto con los estudiantes se establece por correo electrónico. A través de este medio se les hace llegar periódicamente un enlace a un formulario online donde anotan las incidencias que se producen en las actividades docentes (clases teóricas y/o prácticas y tutorías) en las que participan en dos días de cada uno de los meses del curso.

La información sobre las actividades docentes objeto de seguimiento es anónima (en ningún caso aparecen nombres de profesores ni de alumnos). Los únicos datos identificativos corresponde al Centro y al Departamento al que pertenecen las actividades docentes muestreadas.

Periódicamente se remite un Informe a los Centros. Este Informe les permite evaluar el funcionamiento de sus Sistemas de Seguimiento y, eventualmente, de producirse situaciones anómalas, tomar las decisiones que juzguen oportunas para corregirlas.

En la página Web de la Inspección de Servicios (<http://www.ucm.es/dir/3875.htm>, apartado Seguimiento de la Actividad Docente) pueden verse los resultados de los Barómetros de los cursos 2005-06 a 2009-10 y los Acuerdos adoptados por el Consejo de Gobierno de la UCM a partir de los mismos.

La UCM reconoce la **intervención regular** de los estudiantes en el Barómetro con 1 crédito por participación estudiantil



#### Datos de contacto

**Barómetro de Seguimiento de la Actividad Docente**  
Edificio Multiusos  
Universidad Complutense de Madrid  
Plaza del Profesor Aranguren, s/n  
28040 - Madrid

Teléfono Seguimiento Docente: 913 947 819  
Web: [www.ucm.es/dir/3875.htm](http://www.ucm.es/dir/3875.htm)  
Correo electrónico:  
[seguimiento.alumnos@rect.ucm.es](mailto:seguimiento.alumnos@rect.ucm.es)